

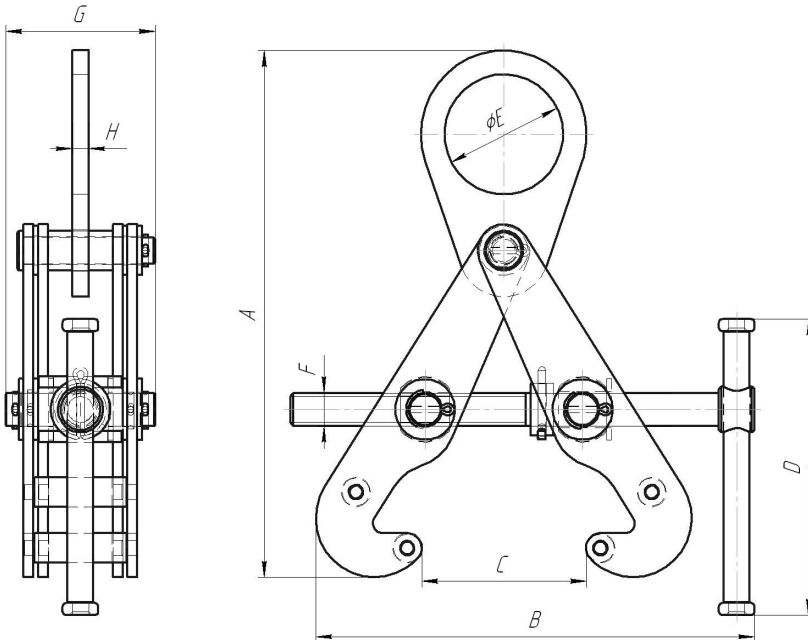


ООО "Ника"

Производство съемных грузозахватных приспособлений

Захваты для профиля

2НК2—Захват—струбцина для закрепления и подъема двутавровых балок



1. Назначение

Захват предназначен как для подъема и перемещения двутавровых балок, так и для закрепления на балке различных механизмов и грузов. Работает один или несколько захватов одновременно, в зависимости от длины балки и прилагаемой нагрузки. Грузоподъемность приведена для одного захвата.

2. Технические характеристики

Условия эксплуатации:

- наименьшая t° окружающей среды -40°C
- наибольшая t° окружающей среды и поднимаемого груза $+100^\circ\text{C}$

3. Указания по эксплуатации и меры безопасности

При эксплуатации захвата следует руководствоваться "Правилами безопасности опасных производственных объектов, на которых используются подъемные сооружения." и паспортом изделия.

Захват закрепляется на гибкой подвеске (стропе) или непосредственно на крюке грузоподъемной машины.

При использовании двух и более захватов необходимо использовать траверсу.

Захват закрепляется на балке по средствам зажимного винта.

Допускается использовать захват для монтажа и закрепления различных механизмов на закрепленной балке.

Владельцы захватов обязаны обеспечить содержание их в исправном состоянии и безопасные условия работы путем организации надлежащего осмотра и обслуживания.

Перед началом работы захват подлежит визуальному осмотру.

С помощью захвата можно поднимать балки, масса которых не больше грузоподъемности, указанной в паспорте и промаркированной на захвате.

Захват поднимает балку строго вверх.

Поднимайте груз только тогда, когда балка максимально вошел в захват и надежно, без проскальзывания, зажат прижимами.

Захваты должны располагаться таким образом, чтобы балка при подъеме принимала горизонтальное положение без перекосов.

Убедитесь в этом, подняв балку на небольшую вы-

| Марка | Г/п, [м] | Вес, [кг] | Размеры, мм | | | | | | | |
|-----------|----------|-----------|-------------|---------|--------|-----|----|------|-----|----|
| | | | A | B | C | D | E | F | G | H |
| 2НК2-1,0 | 1,0 | 4,9 | 290-332 | 286-340 | 30-200 | 180 | 73 | Tr20 | 92 | 10 |
| 2НК2-2,0 | 2,0 | 6,3 | 294-338 | 286-345 | 30-200 | 180 | 73 | Tr20 | 100 | 12 |
| 2НК2-3,0 | 3,0 | 13,5 | 451-516 | 286-494 | 30-360 | 180 | 73 | Tr20 | 126 | 20 |
| 2НК2-4,0 | 4,0 | 16,3 | 476-545 | 385-550 | 30-360 | 180 | 79 | Tr20 | 128 | 20 |
| 2НК2-5,0 | 5,0 | 25,5 | 543-611 | 385-578 | 30-360 | 180 | 79 | Tr20 | 183 | 20 |
| 2НК2-10,0 | 10,0 | 48 | 577-644 | 505-611 | 30-360 | 300 | 85 | Tr32 | 227 | 30 |

соту (около 20 см), только после этого выполняйте дальнейшую транспортировку.

Нельзя с помощью захвата вытаскивать балки, зажатые другими предметами.

Не работайте с захватами в агрессивной среде, вызывающей коррозию материала захвата.

Хранить захваты следует в специально отведенных местах, где они не подвергаются воздействию агрессивных химических веществ.

4. Нормы браковки

Не допускаются к работе захваты:

Без маркировки; Имеющие износ прижима более 10 %; Имеющие повреждения резьбовых соединений и креплений; Имеющие на поверхности трещины и видимые деформации; С сильной коррозией поверхности захвата; Если подвижная часть захвата не может легко перемещаться, без зажимного винта.

