

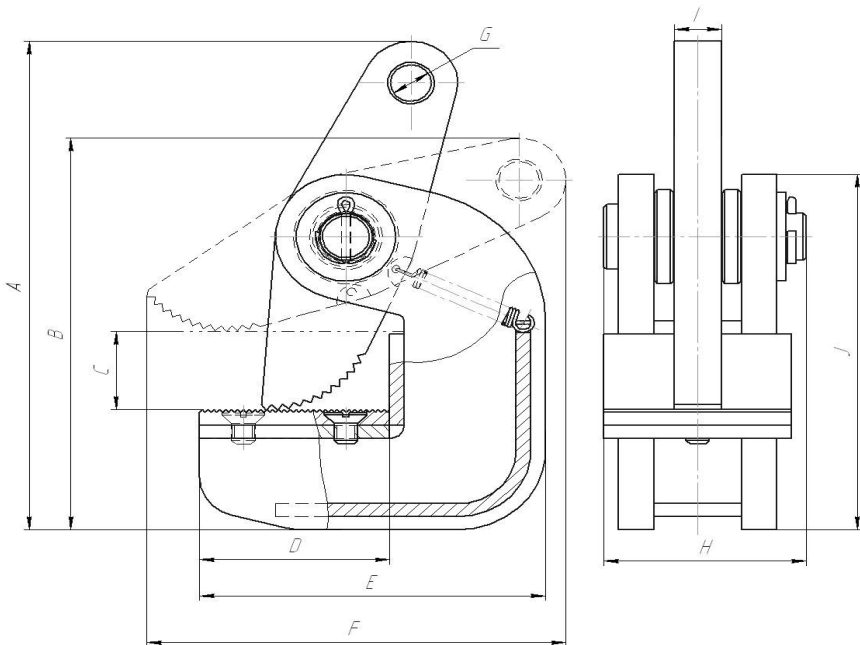


# ООО "Ника"

## Производство съемных грузозахватных приспособлений

### Захваты для листового проката

#### 1НК1—Захваты для горизонтального подъема листового проката



Марка	Г/п, [т] для пары захватов	Вес, [кг]	Интервал захвата, [мм]	Размеры, мм									
				A	B	C	D	E	F	G	H	I	J
1НК1-1,0/2	1,0	1,5	0-20	139	116	0-20	45	80	102	14	56	16	97
1НК1-2,0/2	2,0	3,3	0-30	187	150	0-30	65	118	143	14	69	16	136
1НК1-3,0/2	3,0	4,8	0-45	235	185	0-45	85	142	188	20	74	16	167
1НК1-4,0/2	4,0	5,8	0-45	235	185	0-45	85	142	188	20	83	16	167
1НК1-5,0/2	5,0	9,1	0-60	300	210	0-60	90	171	255	23	96	16	206
1НК1-6,0/2	6,0	10,9	0-60	321	244	0-60	95	180	268	23	100	16	234
1НК1-8,0/2	8,0	14,8	10-90	385	277	10-90	105	197	324	26	110	20	263
1НК1-10,0/2	10,0	23	16-100	452	309	16-100	135	243	385	30	118	20	309

#### 1. Назначение

Захват предназначен для подъема и перемещения листового проката в горизонтальном положении. Работает в паре, или двумя парами одновременно. Грузоподъемность приведена для двух захватов при угле между ветвями не более 90°.

#### 2. Технические характеристики

Условия эксплуатации:

- наименьшая t° окружающей среды - 40 °С
- наибольшая t° окружающей среды и поднимаемого груза +100 °С

#### 3. Указания по эксплуатации и меры безопасности

При эксплуатации захвата следует руководствоваться "Правилами безопасности опасных производственных объектов, на которых используются подъемные сооружения." и паспортом изделия.

Захват закрепляется с помощью грузовой скобы на гибкой подвеске (стропе), соответствующей грузоподъемности.

Владельцы захватов обязаны обеспечить содержание их в исправном состоянии и безопасные условия работы путем организации надлежащего осмотра и обслуживания.

Перед началом работы захват подлежит визуальному осмотру.

С помощью захвата можно поднимать листы, масса которых не больше грузоподъемности, указанной в паспорте и промаркированной на захвате.

Для листов длина которых превышает 3 метра используют две пары захватов.

Угол между ветвями строп не должен превышать 90°, а отклонение от вертикальной оси захвата не должно превышать 15°.

Поднимайте груз только тогда, когда лист максимально вошел в захват и надежно, без проскальзывания, зажат прижимами.

При эксплуатации захвата строго соблюдать указанные в паспорте углы

строповки.

Захваты должны располагаться таким образом, чтобы лист при подъеме принимал горизонтальное положение без перекосов.

Убедитесь в этом, подняв лист на небольшую высоту (около 20 см), только после этого выполняйте дальнейшую транспортировку.

Нельзя с помощью захвата вытаскивать листы, зажатые другими предметами.

Не работайте с захватами в агрессивной среде, вызывающей коррозию материала захвата.

Хранить захваты следует в специально отведенных местах, где они не подвергаются воздействию агрессивных химических веществ.

#### 4. Нормы браковки

Не допускаются к работе захваты:

Без маркировки; Имеющие износ языка и накладки более 10 %; Имеющие повреждения резьбовых соединений и других креплений; Имеющие на поверхности трещины и видимые деформации; С сильной коррозией поверхности захвата; Если подвижная часть захвата не может легко перемещаться.

